

# PROJET D'ÉTABLISSEMENT

## EHPAD Résidences *Les Ligériennes*

2026  
2030

### VERSION SYNTHÉTIQUE



**Résidences *Les Ligériennes***

Siège social : 3 rue Adrien Meslier  
49170 SAINT GEORGES SUR LOIRE

[www.lesligeriennes.fr](http://www.lesligeriennes.fr) - Finess : 490002334



## ÉDITO

**Sylvie  
DIETERLEN,**  
Directrice

“

*Le Projet d'Établissement 2026–2030 des Ligériennes ouvre une nouvelle étape de notre développement.*

*Après plusieurs années consacrées à la rationalisation de l'offre sur le territoire, à la modernisation de nos infrastructures et à la réorganisation de nos fonctions supports dans un souci d'efficience, nous consolidons aujourd'hui nos fondations pour porter une ambition renouvelée.*

*Ce projet réaffirme notre identité et nos valeurs.*

*Il place la qualité d'accompagnement, le respect des choix et du parcours de vie de chaque résident, ainsi que la diffusion d'une culture commune centrée sur la personne, au cœur de notre action collective.*

*Notre mission dépasse désormais les murs de nos résidences.*

*Avec le Centre de Ressources Territorial, et en partenariat étroit avec les SSIAD du territoire, nous renforçons notre engagement en faveur du maintien à domicile, de la fluidité des parcours et de la prévention des ruptures.*

*Le développement de notre offre de répit et d'accompagnement temporaire devra se poursuivre et s'adapter aux évolutions démographiques attendues, marquées par une hausse significative du nombre de personnes âgées dépendantes d'ici 2030.*

*Pour relever ces défis, l'attractivité et la fidélisation des professionnels constituent un enjeu majeur. Innover dans nos pratiques de recrutement, accompagner les aspirations des nouvelles générations et renforcer la cohésion des équipes sont des conditions essentielles à la réussite de nos ambitions.*

*Ce projet 2026–2030 est avant tout un projet collectif. Il traduit notre volonté d'agir avec responsabilité, humanité et engagement, au service des résidents, des familles et du territoire.*

”



# SOMMAIRE

Édito	P. 2
<i>Les Ligériennes</i> en quelques mots et chiffres	P. 4
Le Projet d'Établissement, c'est quoi ?	P. 6
Comment l'avons-nous coconstruit ?	P. 7
La composition du Projet d'Établissement 2026-2030	P. 8
Nos valeurs	P. 9
Les orientations stratégiques et la communication	P. 10
La politique qualité, bientraitance et gestion des risques	P. 12
Le projet de vie, d'accompagnement et de soins	P. 14
La projet social	P. 18
Le projet logistique et développement durable	P. 20
Le projet des systèmes d'information	P. 22



# Les Ligériennes

## EN QUELQUES MOTS...

Les Résidences *Les Ligériennes* sont des établissements publics médico-sociaux autonomes, régis par la loi n° 2002-2 du 2 janvier 2002.

Leur mission est d'accueillir et héberger des personnes âgées, ayant une dépendance physique et/ou une perte cognitive, avec ou sans troubles du comportement.

### Un pôle médico-social multisites

*Les Ligériennes* résultent de la fusion de cinq EHPAD géographiquement proches, constituant un pôle médico-social gérontologique de proximité. Depuis fin 2024, l'établissement compte quatre sites, implantés sur les communes de St Georges sur Loire, Champtocé sur Loire, Montjean sur Loire et La Possonnière.

*Les Ligériennes* proposent une offre de services diversifiée :

- de l'hébergement permanent en EHPAD,
- des unités pour personnes âgées désorientées (UPAD),
- un pôle d'activités et de soins adaptés (PASA),
- des services à destination des personnes âgées à domicile et de leurs aidants, dites structures de répit : hébergements temporaires, accueil de jour et accueil de nuit...



## ... ET QUELQUES CHIFFRES

**329**  
**Lits**



Dont :

- 292 en EHPAD et 37 en UPAD
- 323 en hébergement permanent (HP)
- 6 en hébergement temporaire (HT)

**10**  
**Places**



En accueil de jour (ADJ)

**14**  
**+ 7**



Places en PASA de jour  
Places en PASA Équinoxe (soirée)

*Dont expérimentations :*

- 1 lit d'urgence
- 1 lit de sortie d'hospitalisation
- 1 lit d'accueil de nuit

**300**  
Professionnels

**35**  
Métiers



**1**  
Cuisine centrale  
sur le site *Art&Loire*



**1**  
Blanchisserie  
sur chaque site

### Résidence ART&LOIRE

St Georges/Loire  
147 lits  
dont 15 en UPAD  
et 6 en HT  
PASA 14 places  
ADJ 10 places

### LES HAUTS DU CHÂTEAU

Champtocé/Loire  
75 lits en HP  
dont 12 en UPAD

### Résidence LANDERONDE

La Possonnière  
47 lits en HP

### LE HAVRE LIGÉRIEN

Montjean/Loire  
60 lits en HP  
dont 10 en UPAD



## LE PROJET D'ÉTABLISSEMENT, C'est quoi ? Ça sert à quoi ?



Le Projet d'Établissement est un document obligatoire pour tous les EHPAD. Il explique comment fonctionne l'établissement, avec qui il travaille, comment les professionnels accompagnent les personnes accueillies au quotidien et ce que l'on veut améliorer.

Il donne des orientations et des objectifs pour :

- Garantir la qualité de l'accompagnement
- Respecter les droits des résidents
- Rendre les pratiques plus claires
- Améliorer les organisations

Le Projet d'Établissement est construit pour une durée de 5 ans, avec l'avis des membres du Conseil de la Vie Sociale (CVS).

Il s'appuie sur les retours des professionnels, des partenaires, des personnes accompagnées et leur entourage, et sur les résultats des évaluations et des inspections.

Il respecte les règles fixées par les autorités publiques, les engagements pris par l'établissement et les recommandations de bonnes pratiques. Cela garantit un accompagnement sérieux et sécurisé.

Le Projet d'Établissement permet de décliner les valeurs qui guideront l'action de l'ensemble des professionnels dans l'activité quotidienne auprès des personnes accompagnées. Il est le fruit d'une réflexion globale sur le sens et l'évolution des conditions d'accueil dans nos structures.

## EN RÉSUMÉ

**Le Projet d'Établissement est une feuille de route pour 5 ans. Il permet d'améliorer la vie dans l'établissement et veut garantir un accompagnement de qualité pour les résidents et leurs proches.**

# COMMENT L'AVONS-NOUS COCONSTRUIT ?



La démarche d'élaboration du Projet d'Établissement 2026-2030 a été lancée officiellement en mars 2025, avec la mise en place du Comité de Pilotage, mais elle s'appuie sur des éléments recueillis en amont, comme les enquêtes de satisfaction réalisées entre décembre 2024 et janvier 2025.



# LA COMPOSITION DU PROJET D'ÉTABLISSEMENT 2026-2030



**NOS VALEURS**  
explicités

Quels services veut-on offrir à la filière gériatrique ?  
Quelle visibilité, quelle attractivité pour les usagers et les professionnels ?



**02** POLITIQUE QUALITÉ, BIEN-TRAITANCE & GESTION DES RISQUES



**03** PROJET DE VIE, D'ACCOMPAGNEMENT ET DE SOINS



**01**  
**ORIENTATIONS STRATÉGIQUES & COMMUNICATION**

**04** PROJET SOCIAL



**05** PROJET LOGISTIQUE ET DÉVELOPPEMENT DURABLE

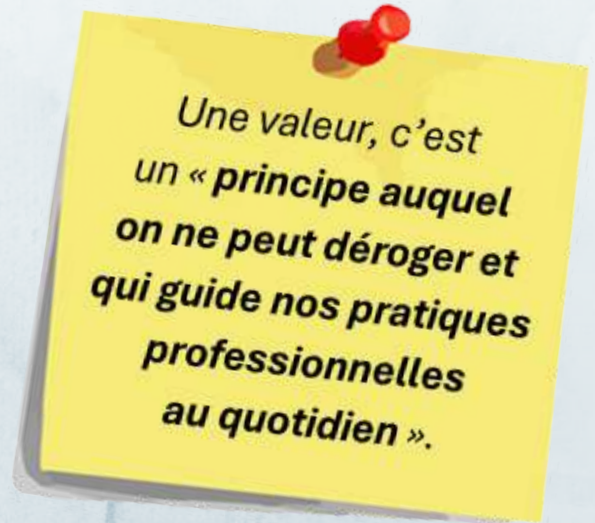


**06** PROJET DES SYSTÈMES D'INFORMATION

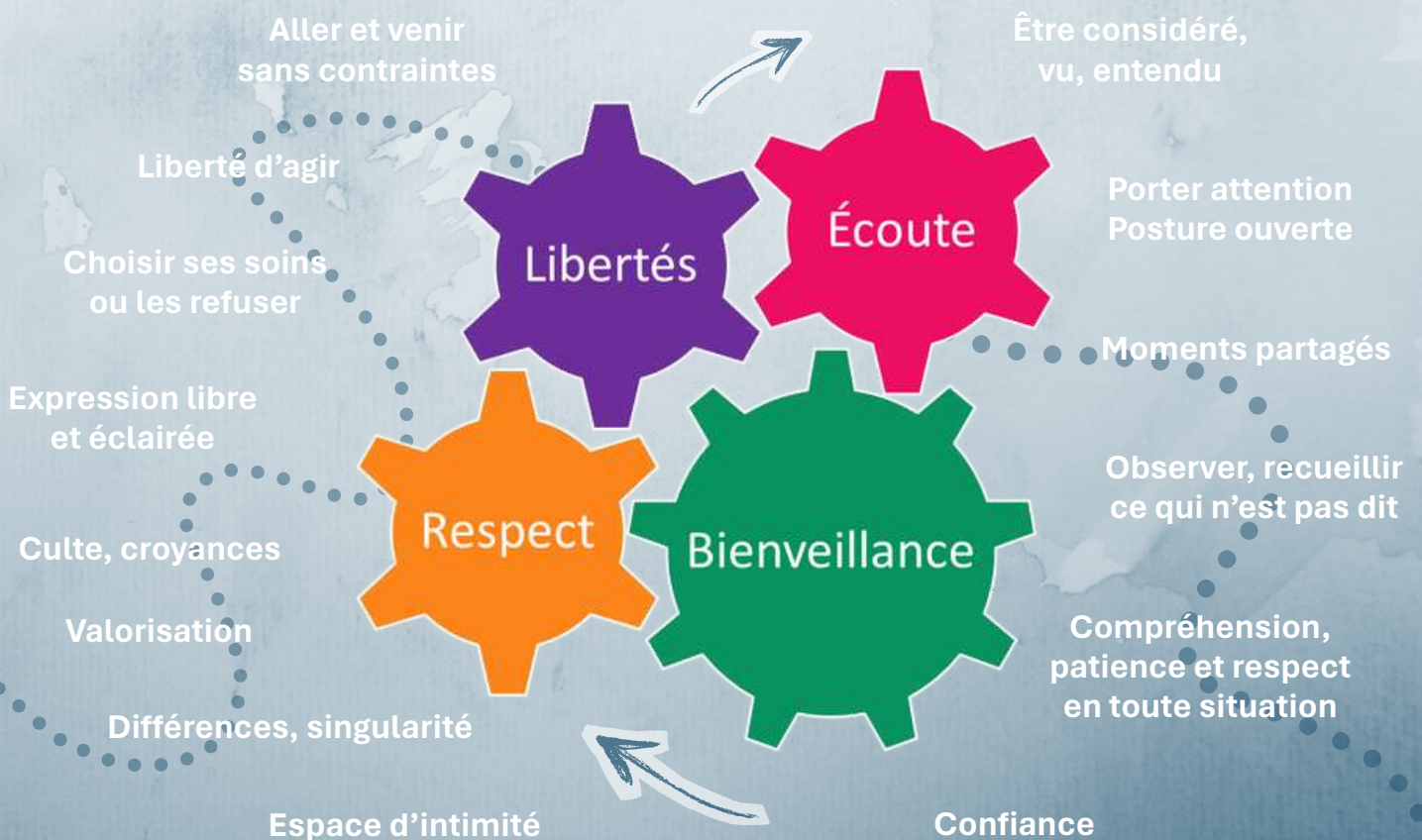


# NOS VALEURS

Dans la perspective de l'écriture du nouveau Projet d'Établissement, nous avons interrogé les résidents, les professionnels et les familles, au travers des enquêtes de satisfaction et de groupes de travail, sur les valeurs qu'ils souhaitent voir portées par les Résidences *Les Ligériennes*.



De ces consultations ont émergé quatre grandes valeurs :



# 01 LES ORIENTATIONS STRATÉGIQUES & LA COMMUNICATION



Après plusieurs années d'amélioration des cadres de vie et de travail, d'optimisation des organisations et de développement de nouvelles activités, le Projet d'Établissement 2026-2030 vise à :

- Maintenir la qualité de notre accompagnement et sécuriser nos organisations, en attirant et fidélisant nos professionnels
- Pérenniser les accueils permettant d'éviter les entrées précoces en EHPAD
- Faire connaître et valoriser nos actions et initiatives
- Répondre aux enjeux sociétaux, notamment environnementaux

**Pour la période 2026-2030, Les Ligériennes ont retenu 5 grandes orientations stratégiques :**





## LES CONSTATS

- Difficultés de recrutement malgré les actions engagées (qualité de vie au travail, locaux, équipements, Humanitude...).
- Permettre aux personnes âgées de rester chez elles le plus longtemps possible, dans de bonnes conditions, nécessite la coordination des acteurs et la préservation des aidants.
- *Les Ligériennes* s'appuient depuis plusieurs années sur la philosophie Humanitude et une dynamique institutionnelle structurée. Il existe toutefois des fragilités.
- Les outils de communication existent mais leur utilisation peut être renforcée.
- Le travail engagé pour réduire notre impact environnemental doit être poursuivi.

## NOS OBJECTIFS

Mener une politique sociale en faveur des professionnels (cf. volet 4)

Structurer le pilotage du Centre de Ressources Territorial

Repenser l'organisation et l'architecture au service du projet de vie de résidents et de l'accueil des familles

Promouvoir et suivre l'activité des dispositifs d'urgence et de répit

Stabiliser les équipes et renforcer la cohésion

Renforcer l'image de l'EHPAD auprès des résidents et des familles

Développer et dynamiser la transmission des actualités de l'établissement

Développer l'utilisation des réseaux sociaux, notamment professionnels

Mener une politique développement durable (cf. volet 5)

## 02 LA POLITIQUE QUALITÉ, BIEN-ÊTRE & GESTION DES RISQUES



**La qualité et la gestion des risques sont des leviers pour améliorer le bien-être des résidents, des proches et des professionnels.**

Nous souhaitons renforcer le dialogue et la coconstruction, afin que chacun se sente acteur de la « QGDR » et ainsi consolider la culture du respect, de la sécurité et de l'attention portée à tous.

La politique qualité, bien-être et gestion des risques est construite autour de 5 grands axes :

- Faire de la QGDR une culture intégrée et vivante
- Renforcer la participation et l'écoute des résidents et de leurs proches
- Promouvoir la bien-être et prévenir les maltraitances
- Accompagner les démarches visant à réduire les risques
- Dynamiser notre politique d'évaluation interne continue



Impliquer



Écouter



Améliorer



Mesurer



## LES CONSTATS

- La démarche qualité est structurée mais reste pour beaucoup perçue comme abstraite et réservée à l'encadrement.
  - Les moyens d'expression existent mais le CVS reste méconnu et la participation des résidents et familles aux enquêtes et rencontres est faible.
  - Le plan de prévention de la maltraitance est formalisé. Les actions sont à poursuivre.
  - Les évènements indésirables sont signalés mais la traçabilité du suivi doit être améliorée.
  - Le Plan Bleu n'est pas exhaustif et nous ne réalisons pas d'exercices.
- Des évaluations sont réalisées mais leur fréquence doit être plus soutenue.

## NOS OBJECTIFS

Développer le sentiment d'implication dans la dynamique QGDR

Identifier des actions simples et valoriser les réussites

Renforcer le dialogue et la coconstruction avec les résidents et le CVS

Accompagner les actions favorisant la Bienveillance

Optimiser les circuits des évènements indésirables et réclamations

Concilier prévention des infections et développement durable

Compléter et tester le Plan Bleu (gestion de crise)

Réaliser au moins un audit interne par an et par site

## 03 LE PROJET DE VIE, D'ACCOMPAGNEMENT & DE SOINS



Notre accompagnement quotidien est marqué par une forte valeur de la bientraitance, matérialisée par le déploiement de l'Humanitude depuis plus de 10 ans et salué lors des évaluations HAS.

En plus de l'hébergement permanent, de l'hébergement temporaire classique et de l'accueil de jour, notre offre d'accompagnement s'est étoffé de nouvelles propositions : hébergement temporaire d'urgence, hébergement temporaire en sortie d'hospitalisation, PASA Équinoxe et accueil de nuit.

Une structuration s'impose pour tendre vers un objectif d'adéquation entre l'offre et la demande et répondre au critère du « **bon résident, au bon moment, au bon endroit** ».

Le projet de vie, d'accompagnement et de soins 2026-2030 prend en compte : le bilan du projet 2021-2025, les orientations stratégiques 2026-2030, les évaluations HAS de 2024, les recommandations de bonnes pratiques et les inspections de l'ARS de 2023 et 2024.

### Trois orientations ont été retenues :

Organiser l'offre  
d'accompagnement  
dans une dynamique  
de parcours et  
d'individualisation  
des soins

La bientraitance  
au cœur de  
l'accompagnement  
par la philosophie  
de l'Humanitude

Développer  
la culture  
du repérage  
des risques et  
la prévention



# 3.1

## ORGANISER L'OFFRE D'ACCOMPAGNEMENT DANS UNE DYNAMIQUE DE PARCOURS ET D'INDIVIDUALISATION DES SOINS

### Structurer le parcours du résident au sein des *Ligériennes*

- Ancrer dans la culture d'accueil des Ligériennes les multiples portes d'entrée possibles : accueil de jour, de nuit, hébergement temporaire, de sortie d'hospitalisation et d'urgence, et les transferts entre les différentes unités.
- Connaître, développer le partenariat avec des structures d'accueil spécialisées (psychiatrie, UHR).
- Sensibiliser les professionnels au risque de rupture de parcours.
- Ouvrir une UPHA sur le site de La Possonnière.

### Valoriser l'accueil pour faciliter le consentement

- Développer les moyens de découvrir l'établissement.
- Améliorer l'accueil du résident et de ses proches lors de l'entrée.

### Respecter la singularité de chaque résident

- Poursuivre l'élaboration et la réévaluation régulière des projets personnalisés et le travail engagé sur les évaluations gériatriques standardisée.
- Renforcer la place des référents dans l'information transmise aux familles et proches aidants.
- Pérenniser la réalisation, le suivi et la réévaluation des toilettes prescrites.
- Mener une réflexion sur la place des intervenants libéraux.
- Poursuivre l'adaptation aux rythmes de vie des résidents.
- Améliorer la transmission des informations concernant l'accompagnement des résidents à leurs proches.
- Développer une approche éthique dans l'accompagnement des résidents.



## 3.2 LA BIEN-TRAITANCE AU CŒUR DE L'ACCOMPAGNEMENT PAR LA PHILOSOPHIE DE L'HUMANITUDE

**Procurer les soins sans utiliser la force**

- Prévenir et gérer les comportements d'agitation pathologique
- Encadrer l'usage des contentions physiques passives

**Défendre l'intimité et la singularité**

- Respecter le domicile et l'intimité du résident
- Respecter l'identité et la citoyenneté
- Respecter le sommeil du résident

**Vivre et mourir debout**

- Pratiquer la verticalité
- Prévenir les chutes et accompagner le résident chuteur ou à risque
- Permettre aux résidents d'aller et venir librement
- Accompagner la fin de vie

**Prôner l'ouverture vers l'extérieur**

- Favoriser les regards extérieurs
- Entretenir les liens sociaux et culturels
- Animer le quotidien du résident



## 3.3

# DÉVELOPPER LA CULTURE DU REPÉRAGE DES RISQUES ET DE PRÉVENTION POUR AMÉLIORER LA QUALITÉ DE VIE DES RÉSIDENTS

### Prévenir la douleur et accompagner le résident souffrant

- Reconnaître les signes de souffrance physique et psychique chez un résident, tout au long du séjour.
- Poursuivre le travail engagé sur la prévention et la prise en soin de la douleur physique et psychique.
- Déployer une politique d'évaluation des pratiques sur la prise en charge de la douleur.
- Poursuivre le développement des approches non médicamenteuses de prévention et prise en soin des douleurs physiques et psychiques.

### Prévenir le risque de dénutrition

- Améliorer le dépistage des troubles de la déglutition et de la dénutrition.
- Développer le manger-main en collaboration avec les cuisiniers.
- Développer des actions d'information et de sensibilisation pour les professionnels et les usagers.
- Améliorer l'évaluation et le suivi de l'hygiène et de l'état bucco-dentaire des résidents.
- Poursuivre les démarches existantes en faveur du plaisir de manger.

### Prévenir et soigner les escarres

- Prévenir l'apparition d'escarres au sein des Résidences Les Ligériennes.
- Déployer des formations et un recours à une expertise en interne par le biais d'un professionnel formé « plaie, escarre et cicatrisation ».
- Mettre en place une commission plaie, escarre et cicatrisation.
- Utiliser la plateforme de téléexpertise proposé par le GRADeS.

### Maitriser le circuit des médicament et prévenir le risque iatrogène

- Poursuivre le travail engagé sur la sécurisation du circuit du médicament et en réévaluer régulièrement le niveau de maîtrise.
- Permettre au résident d'être acteur de sa prise en charge médicamenteuse selon ses capacités.
- Prévenir la iatrogénie médicamenteuse inhérente à la polymédication en favorisant la réflexion autour de la déprescription.
- Développer des sensibilisations de santé publique auprès des résidents et de leurs proches.
- Promouvoir une culture de prescription raisonnée et éco-responsable, limitant le gaspillage médicamenteux et l'impact environnemental des pratiques de soins.

### Prévenir le risque suicidaire

- Sensibiliser les professionnels au repérage du syndrome dépressif et aux actions qui doivent et peuvent être mises en place.
- Développer les actions de lutte et de gestion des douleurs psychiques.
- Repérer les résidents avec un risque suicidaire et adapter les bonnes pratiques.



## 04 LE PROJET SOCIAL

Le Projet Social s'inscrit au cœur de la mission d'accompagnement des personnes âgées en perte d'autonomie, dans une démarche à la fois bienveillante, responsable et humaine.

Dans un contexte d'évolution des besoins liés au vieillissement de la population et aux enjeux sociétaux du secteur médico-social, ce projet se veut un cadre de référence pour l'ensemble de la communauté de vie et de travail que constitue les Résidences *Les Ligériennes*.

**Le Projet Social traduit notre volonté collective de promouvoir la qualité de vie des résidents, de renforcer la cohésion et le sens des missions des professionnels, et de consolider notre rôle d'acteur local ouvert sur son environnement.**

3 grands axes ont été retenus pour la période 2026-3030 :

- Améliorer notre attractivité
- Fidéliser nos professionnels.
- Renforcer la Qualité de Vie au Travail



Attractivité



Souplesse



Valorisation



Sécurité



## LES CONSTATS

- L'établissement rencontre des difficultés de recrutement. Parmi les freins : l'image des EHPAD, l'évolution des attentes (contrats courts, souplesse d'organisation), le manque de transport en commun...
  - Nos atouts (locaux récents, équipements, horaires...) et actions de communication (forums, job dating...) sont à mettre en avant pour attirer de nouveaux professionnels.
  - Le turn-over des professionnels contractuels est en augmentation.
  - L'accueil des nouveaux professionnels peut-être modernisé.
  - Les outils d'accompagnement du parcours (entretiens d'évaluation, formations...) doivent continuer à être mobilisés.
- Les professionnels souhaitent voir poursuivre les actions favorisant le bien-être au travail.

## NOS OBJECTIFS

Développer la communication interne et externe

Développer le rôle des ambassadeurs métiers

Améliorer l'accueil des nouveaux professionnels

Rendre les carrières attractives

Redonner du sens au travail

Mettre en valeur les éléments positifs de notre fonctionnement

Favoriser la conciliation vie professionnelle - vie personnelle

Développer les parcours professionnels

Multiplier les rencontres extra-professionnelles

Favoriser le maintien ou retour dans l'emploi

S'engager pour l'égalité femmes hommes

Prévenir les risques professionnels

# 05 LE PROJET LOGISTIQUE ET DÉVELOPPEMENT DURABLE



**Ce projet vise à inscrire durablement *Les Ligériennes* dans une démarche responsable, conciliant qualité de service aux résidents, performance économique, réduction de l'impact environnemental et engagement collectif des professionnels et des usagers.**

5 grands axes ont été retenus :

- Réduire notre impact environnemental.
  - Poursuivre notre engagement développement durable en restauration.
    - Poursuivre notre engagement développement durable en blanchisserie.
      - Renforcer l'éco-responsabilité des soins et de l'accompagnement.
        - Impliquer professionnels et usagers dans une dynamique collective.



**Performance**



**Réduction**



**Éco-soins**



**Collectif**



## LES CONSTATS

- Depuis 2021, un travail est mené sur les sites pour analyser les consommations et identifier les améliorations possibles.
  - L'engagement dans le projet « Sens & Papilles » a permis de réduire le gaspillage alimentaire. L'effort est à poursuivre.
    - La blanchisserie est une activité essentielle, consommatrice de ressources : eau, électricité, détergents, emballages, transports
    - Les soins sont consommateurs de matériel à usage unique. Des kits contiennent des pièces qui ne sont pas utilisées.
    - Les prescriptions médicamenteuses sont à évaluer pour réduire l'impact de la sur-médication.
  - Il n'existe pas de comité pour piloter la démarche
- Il n'existe pas d'action de sensibilisation à l'éco-responsabilité.

## NOS OBJECTIFS

Promouvoir  
l'usage des  
énergies  
renouvelables

Améliorer la  
performance  
énergétique des  
bâtiments

Réduire  
les rejets  
polluants

Adopter une  
alimentation,  
durable,  
diversifiée et  
qualitative

Optimiser  
l'utilisation de  
l'usage unique  
dans les soins

Promouvoir  
la mobilité  
durable

Lutter contre  
le gaspillage  
alimentaire

Réduire les  
consommations  
dans le  
traitement  
du linge

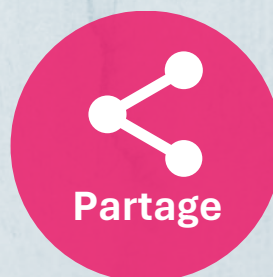
Créer une  
instance  
participative

# 06 LE PROJET DES SYSTÈMES D'INFORMATION

**Ce volet définit la stratégie numérique 2026-2030 des Ligériennes.**

Il vise à :

- Sécuriser et moderniser le système d'information
- Structurer l'équipe informatique
- Faciliter la collaboration numérique
- Encadrer l'intégration de l'intelligence artificielle
- Garantir la conformité RGPD
- Répondre aux enjeux de transformation numérique, de cybersécurité et de continuité d'activité



## NOS OBJECTIFS

Sécuriser l'organisation du pôle informatique et optimiser les compétences

Mettre à jour le parc informatique (matériel et logiciels)

Formaliser notre politique de sécurité des systèmes d'information

Être en conformité avec le RGPD

Optimiser la gestion du réseau WIFI

Automatiser les mises à jour de sécurité

Mettre en place des espaces collaboratifs

Cadrer l'usage de l'IA et gagner en efficience

Consolider les usages de la MSSanté



# NOTES

A large rectangular area with a dashed border, containing 15 horizontal dashed lines for writing notes.

